



**Cámara  
Argentina de  
Comercio**

**OBSERVATORIO  
de Comercio y Servicios**

**Mayo de 2011**

# Informe Especial de Ferias Internadas en la Ciudad de Buenos Aires



**Departamento de Economía**

**Gabriel Molteni**

Gonzalo de León

Lucía Giudice

Paula Pellegrini

Sebastián Alfano

Luciano Rocco

## Introducción

El Departamento de Economía de la Cámara Argentina de Comercio (CAC) presenta el *Informe Especial de Ferias Internadas en la Ciudad de Buenos Aires*.

Por ferias internadas, o multipunto, se entiende a los establecimientos que se componen de un predio común y, en su interior, contienen una cantidad determinada de locales o puestos de venta –mínimo seis–, independientes entre sí y todos locatarios del habilitante del predio general. Estas ferias a menudo son denominadas “saladitas”, en referencia a *La Salada*, importante feria ubicada en el partido de Lomas de Zamora, en la provincia de Buenos Aires.

La Cámara Argentina de Comercio, siguiendo una trayectoria de combate contra la ilegalidad en el sector y teniendo en cuenta los principios de quienes la fundaron, ha puesto, recientemente, particular atención en las ferias internadas realizando una nueva modalidad de relevamiento. Analizando la información del mismo fue que se verificó, por ejemplo, que más del 50% de las ferias poseen productos falsificados o de dudoso origen. Es en este contexto que la CAC busca apoyar firmemente la necesidad de que exista competencia leal, donde toda actividad comercial se lleve a cabo sujeta al cumplimiento de las leyes y regulaciones, tanto en materia laboral, fiscal y de seguridad.

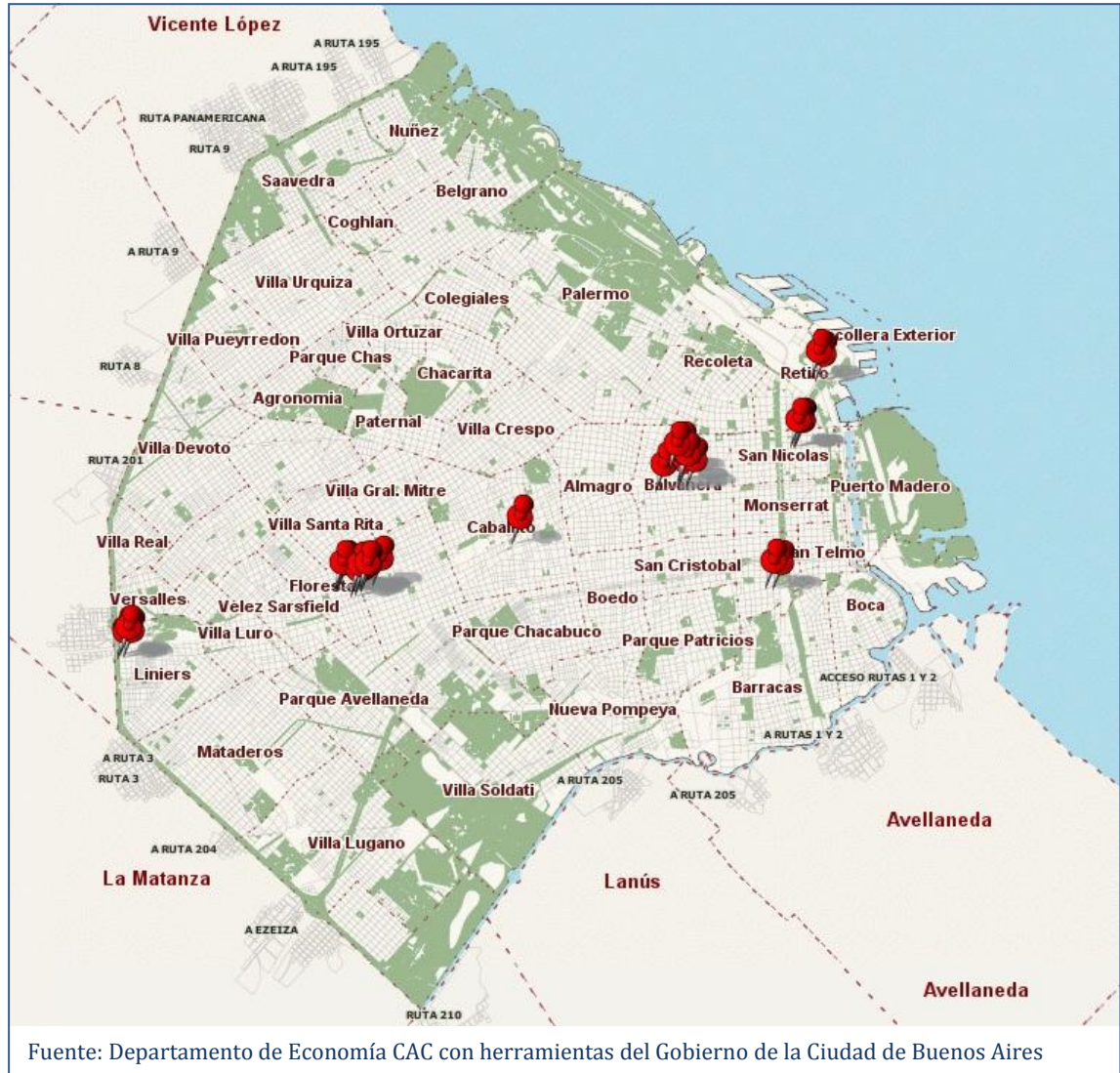
En este sentido la entidad ha manifestado reiteradas veces ante las autoridades su preocupación por el crecimiento de la venta ilegal en sus distintas modalidades: venta callejera, contrabando, falsificación, subfacturación, venta de mercadería robada, comercialización en negro, entre otras.

El Departamento de Economía de la CAC cuenta con una importante experiencia en lo relativo a la medición de la venta ilegal. Desde el año 2004 lleva a cabo una medición de venta ilegal callejera y piratería en las calles y plazas de la Ciudad de Buenos Aires. El presente trabajo, fruto de un relevamiento realizado durante el mes de abril de 2011, se enmarca en dicha trayectoria.

Este informe permitirá contar con información acerca de la localización exacta de las ferias internadas de la ciudad, como así también conocer sus principales características. Este conocimiento resultará útil para un mayor control de las ferias internadas, que permitirá minimizar el potencial impacto negativo que su accionar puede tener sobre el resto de la actividad comercial.

# Geolocalización

El siguiente mapa muestra la distribución geográfica de las 31 ferias detectadas en nuestros relevamientos. Como puede apreciarse a simple vista, las mismas no están distribuidas homogéneamente en la ciudad, sino que se encuentran agrupadas por zonas.



El principal foco, de nueve ferias, se ubica en los barrios de Flores y Floresta, y comprende la Avenida Avellaneda del 3300 al 3700 y calles aledañas. El segundo puesto corresponde al foco ubicado en la zona conocida como Once, perteneciente al barrio de Balvanera, donde se ubican siete ferias.

En Liniers se contabilizaron cuatro ferias, y en el barrio de San Nicolás otras tres – todas ubicadas sobre la peatonal Lavalle–. Dos ferias se detectaron en el barrio de Constitución, y otras dos en Retiro. Por último, una feria fue detectada en el barrio de Caballito, sobre la avenida Rivadavia.

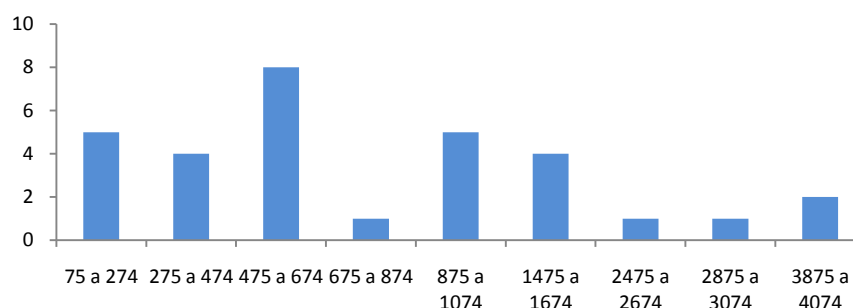
En la última sección de este trabajo se detallan las direcciones exactas de cada una de las ferias relevadas.

## Características generales

En el relevamiento realizado en la ciudad de Buenos Aires durante el segundo trimestre del año se detectaron un total de 31 ferias internadas.

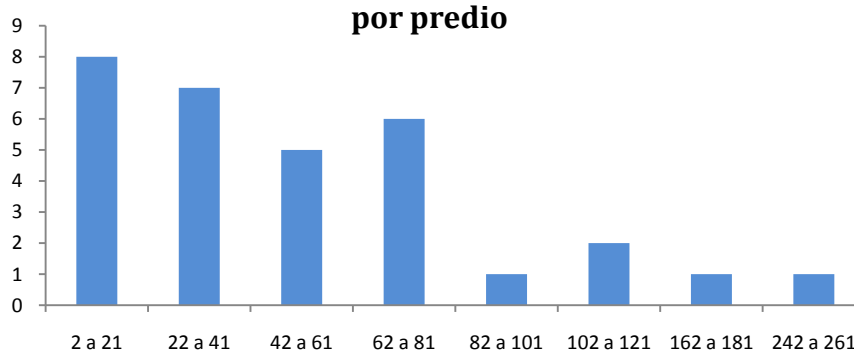
Las mismas tuvieron una superficie promedio aproximada de 1030 metros cuadrados. La superficie mediana fue algo inferior, de 600 metros cuadrados, lo que indica que la distribución es asimétrica. Esto es el resultado de unas pocas ferias significativamente más grandes que el resto, que “tiran para arriba” el promedio. En este sentido, se destacan dos establecimientos ubicados en el barrio de Constitución, con una superficie aproximada de 4000 metros cuadrados cada uno.

**Histograma de la superficie de los predios**  
(en metros cuadrados)



Por otra parte, en lo que hace a cantidad de puestos ocupados por predio, en promedio se detectaron 57,1 puestos, y la mediana fue de 42 puestos. Destacamos la condición de ocupado, dado que muchas ferias con pocos puestos tienen un claro potencial de expansión. Este fue el caso de una feria ubicada en la zona de Once, de aproximadamente 300 metros cuadrados de superficie, que cuando fue relevada sólo contaba con dos puestos en funcionamiento, dado que el predio estaba en reparaciones.

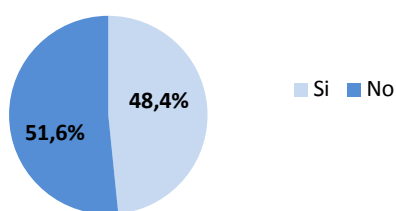
**Histograma de la cantidad de puestos ocupados por predio**



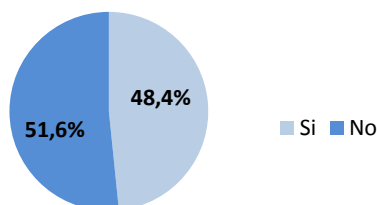
## Comercialización

Analizando los rubros comercializados, se observó un claro predominio de Indumentaria y calzado. De hecho, se posicionó como el puesto más comercializado en prácticamente la totalidad de las ferias, con las excepciones de una feria ubicada en Constitución, con mayoría de puestos del rubro Alimentos y bebidas; y de otra ubicada en la zona de Liniers, donde Indumentaria y calzado compartió el primer puesto con Óptica, fotografía, relojería y joyería (rubro dentro del que se incluye la comercialización de teléfonos celulares y sus accesorios, con gran presencia en dicha feria). Más allá de estas dos ferias recién mencionadas, los rubros Alimentos y bebidas y Óptica, fotografía, relojería y joyería tuvieron una importante presencia en buena parte de las ferias. También se detectó una significativa participación de los rubros Artesanías y Juguetería. La comercialización de productos falsificados o de dudoso origen fue detectada en el 48,4% de las ferias.

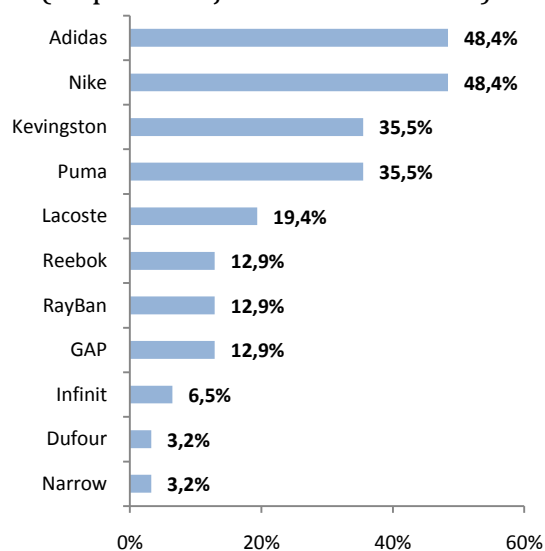
### ¿Se comercializan productos falsificados o de dudoso origen?



### ¿Se comercializan alimentos o bebidas?



### Marcas más Afectadas (en porcentaje del total de ferias)



Analizando cuáles fueron las marcas más afectadas, se destacan los casos de Adidas y Puma: tuvieron una presencia significativa en la totalidad de las ferias con comercialización de productos falsificados o de dudoso origen.

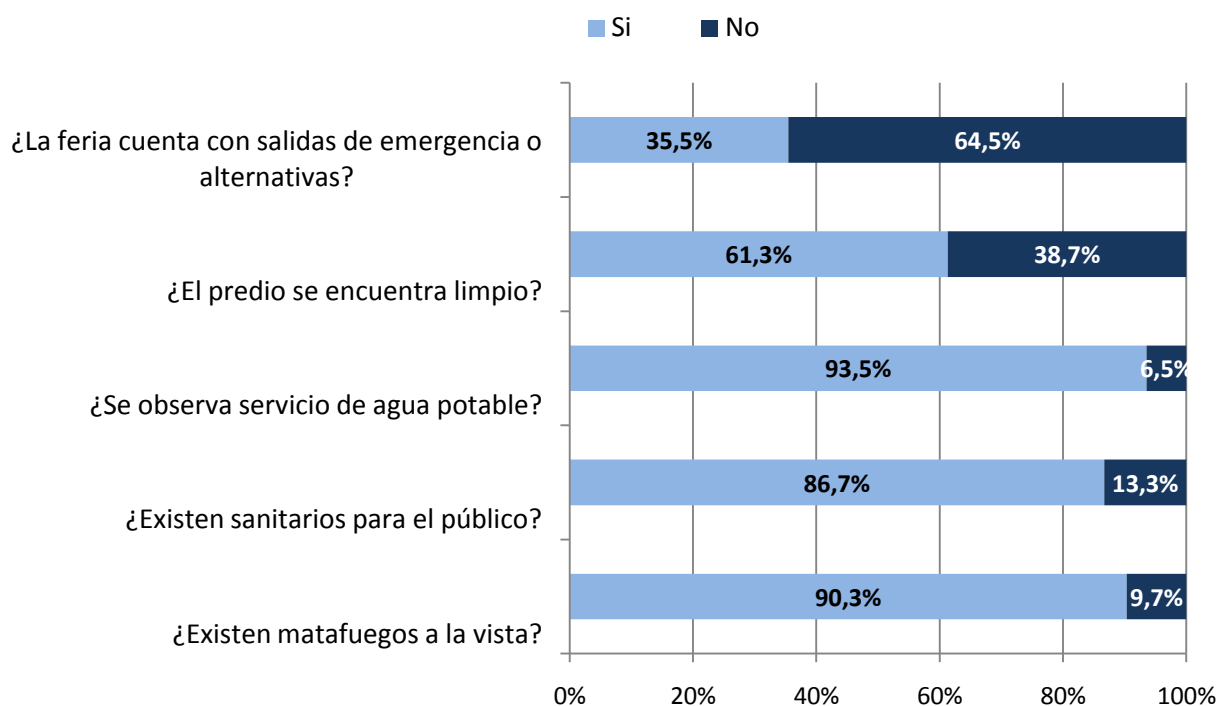
Por último, en lo que hace a comercialización de productos sensibles, se observó un panorama dispar. No se detectó venta de animales vivos ni de pirotecnia –aunque esto último puede deberse a cuestiones estacionales, dado la lejanía de las fiestas de fin de año, momento en el cual la venta de estos artículos suele mostrar un notorio auge–. Tampoco se detectaron juegos de azar ni apuestas. Por otra parte, hubo una importante penetración de la venta de productos comestibles –un 48,4% de las ferias los comercializa–, lo que entraña un potencial riesgo para la salud, dado que a menudo los puestos no cuentan con las condiciones de higiene apropiadas para la elaboración, conservación y/o venta de este tipo de bienes.

## Seguridad e higiene

En lo que respecta a condiciones de seguridad e higiene, buena parte de los predios cuentan con significativas falencias. Se destaca el hecho de que el 64,5% de las ferias no cuenta con salidas de emergencia o alternativas. Por otra parte, el 38,7% de los predios presentó deficiencias en las condiciones de limpieza.

Un panorama algo mejor se detectó en lo relativo a la disponibilidad de sanitarios, dado que el 86,7% de las ferias contaba con estas instalaciones. También en lo referido a matafuegos, ya que el sólo el 9,7% de los predios carecía de ellos. Por último, sólo el 6,5% carecía de suministro de agua potable evidente.

### Características de seguridad e higiene



## Muestra y metodología

Relevamiento realizado de lunes a viernes, de 10 a 20 hs durante el curso de abril de 2011 y el área de cobertura es toda la Ciudad Autónoma de Buenos Aires. En cada una de las ferias detectadas se evaluaron diversos aspectos, sobre los productos comercializados y las condiciones de seguridad e higiene, las cuales fueron volcadas a lo largo del informe.

A continuación, se detalla la dirección exacta de cada una de las 31 ferias relevadas, y el barrio al cual pertenecen:

### Ferias internadas

• Lavalle 777	San Nicolás	• Campana 242	Floresta
• Lavalle 812	San Nicolás	• Bogotá 2976	Flores
• Lavalle 845	San Nicolás	• Bogotá 3372	Floresta
• Carlos Mujica y Ramos Mejía	Retiro	• Cuenca 241	Flores
• Ramos Mejía s/n	Retiro	• Cuenca 245	Flores
• Rivadavia 5373	Caballito	• Cuenca 290	Flores
• Gral. Paz 10730	Liniers	• La Rioja 30	Balvanera
• Gral. Paz 10770	Liniers	• Rivadavia 2630	Balvanera
• José León Suarez 159	Liniers	• Rivadavia 2757	Balvanera
• Ramón Falcón 7260	Liniers	• Castelli 267 - Paso 266	Balvanera
• Avellaneda 3626	Floresta	• Mitre 2647	Balvanera
• Avellaneda 3640	Floresta	• Mitre 2627	Balvanera
• Avellaneda 3660	Floresta	• Pueyrredón 295	Balvanera
• Avellaneda 3361	Floresta	• Salta 1760 / Salta 1750	Constitución
• Bacacay 3319	Floresta	• Santiago del Estero 1750	Constitución
• Bacacay 3421	Floresta		



**Cámara  
Argentina de  
Comercio**

### **Economista Jefe**

**Gabriel Molteni**

gmolteni@cac.com.ar  
+5411-5300-9028

### **Analistas**

**Gonzalo de León**

economia4@cac.com.ar  
+5411-5300-9077

**Lucía Giudice**

economia5@cac.com.ar  
+5411-5300-9079

### **Asistente**

**Paula Pellegrini**

economia3@cac.com.ar



**OBSERVATORIO  
de Comercio y Servicios**

### **Trabajo de Campo**

**Sebastián Alfano**

economia1@cac.com.ar  
+5411-5300-9076

**Luciano Rocco**

economia1@cac.com.ar  
+5411-5300-9076

### **Prensa**

**Juana Miñones**

prensa@cac.com.ar  
+5411-5300-9068