

Septiembre de 2013



Cámara
Argentina de
Comercio

EMPLEO NO REGISTRADO: EVOLUCIÓN, CARACTERÍSTICAS Y DISPARIDADES REGIONALES



CÁMARA ARGENTINA DE COMERCIO

Departamento de Economía

INTRODUCCIÓN

La informalidad laboral es un fenómeno de envergadura en buena parte del mundo en desarrollo. El trabajo no registrado típicamente está asociado a la inestabilidad en el puesto, condiciones de seguridad e higiene precarias y menores retribuciones. Adicionalmente, el hecho de que no se efectúen aportes y contribuciones genera un perjuicio para las arcas del Estado y afecta negativamente al sistema de jubilación.

Es por ello que la reducción de la tasa de empleo no registrado (definida como el porcentaje de empleados a los que no se les realiza descuentos jubilatorios) es un objetivo relevante en toda estrategia de desarrollo.

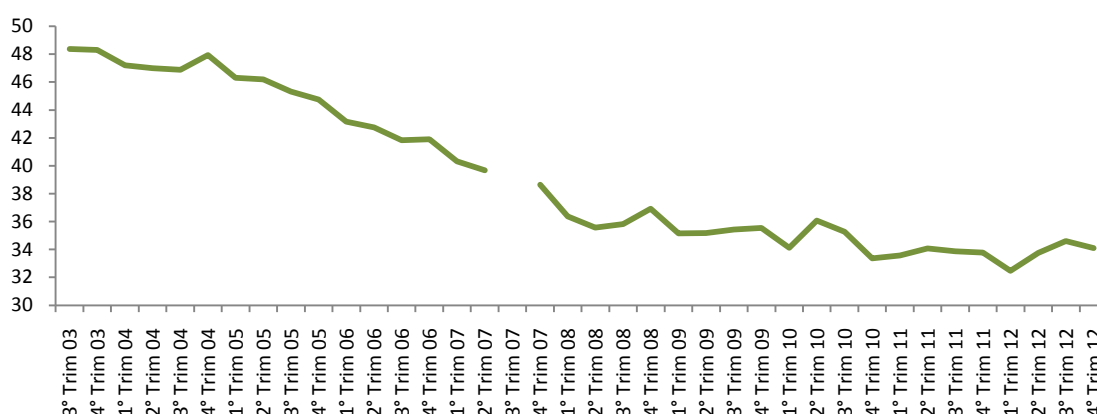
El empleo no registrado en nuestro país, luego de mantener una trayectoria ascendente durante años, llegó a afectar a 1 de cada 2 trabajadores en el año 2003. A partir de allí, y en un contexto de alto crecimiento económico, el empleo informal se redujo hasta afectar a 1 de cada 3 trabajadores en 2008 –el cual sigue siendo un nivel elevado desde el punto de vista histórico–. Luego, como consecuencia de la crisis internacional, esta tendencia se desaceleró para mantenerse en torno al 33 por ciento. Si bien este descenso puede considerarse un logro importante, nuestro país tiene hoy el desafío de incorporar al empleo formal a aproximadamente unos 3 millones de trabajadores.

Dada la complejidad del problema de la informalidad laboral, es necesario tener un conocimiento más acabado de su evolución y sus principales características, con el fin de poder diseñar las políticas públicas más adecuadas, que permitan continuar avanzando con su progresiva incorporación a la formalidad. Este es el objetivo de este informe que apunta a sistematizar los datos disponibles de organismos oficiales para un mejor conocimiento del problema, y sugerir prioridades en la lucha contra este flagelo.

EVOLUCIÓN

En los últimos años se ha registrado una significativa reducción de la informalidad laboral en Argentina. Considerando a los mayores de 18 años, la tasa de empleo no registrado pasó de 48,3% en el cuarto trimestre de 2003 a un 34,1% en el cuarto trimestre del año pasado, lo que implicó una reducción de 14,2 puntos porcentuales.

Tasa de Empleo no registrado (en mayores de 18 años; en porcentaje)



Fuente: Departamento de Economía CAC en base a INDEC

La baja en dicha tasa se concentró en los primeros años del período, tal como se observa en el siguiente gráfico¹. Sirva de referencia que entre 2003 y 2008 la tasa se redujo en 11,4 puntos porcentuales, en tanto que entre 2008 y 2012 cayó solo 2,8 puntos porcentuales.

Variación interanual en la tasa de Empleo no registrado (en puntos porcentuales)

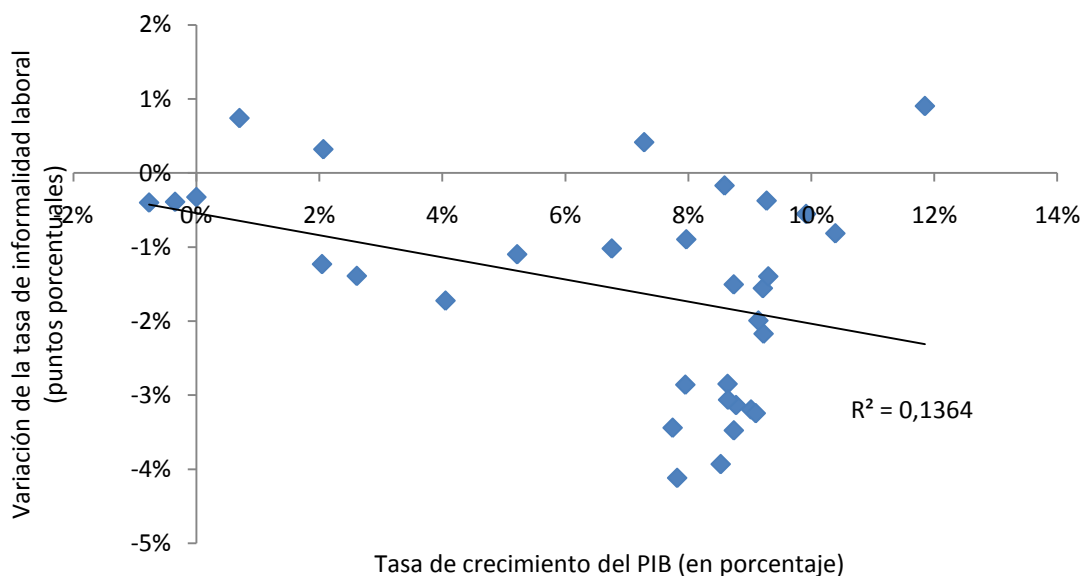


Fuente: Departamento de Economía CAC en base a Ministerio de Trabajo

Entre los factores que parecen estar detrás de la caída en la informalidad se encuentra el crecimiento del nivel de actividad. En concreto, se observa una relación negativa entre la variación de la informalidad y el crecimiento del PIB. Es decir, en aquellos períodos en los que el crecimiento económico es mayor, la informalidad cae con más fuerza que en los restantes.

¹ No se presenta la información correspondiente al 3° trimestre de 2007 debido a que en dicho trimestre no se relevaron algunos de los principales aglomerados.

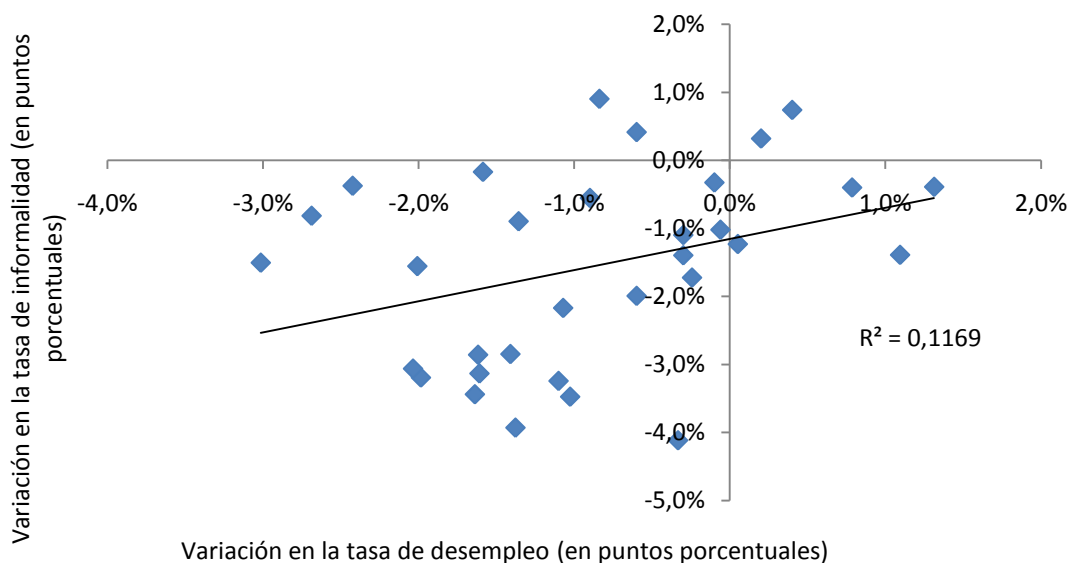
Crecimiento del PIB e informalidad



Fuente: Departamento de Economía CAC en base a INDEC y Ministerio de Trabajo

Asimismo, el dinamismo del mercado laboral –medido a través de la creación de empleo–, es otro factor asociado que detrás de la caída en el nivel de informalidad. En concreto, se observa una relación positiva entre la variación de la informalidad y el desempleo. Es decir, en aquellos períodos en los que el desempleo se reduce la informalidad cae con más fuerza que en los restantes.

Informalidad y desempleo



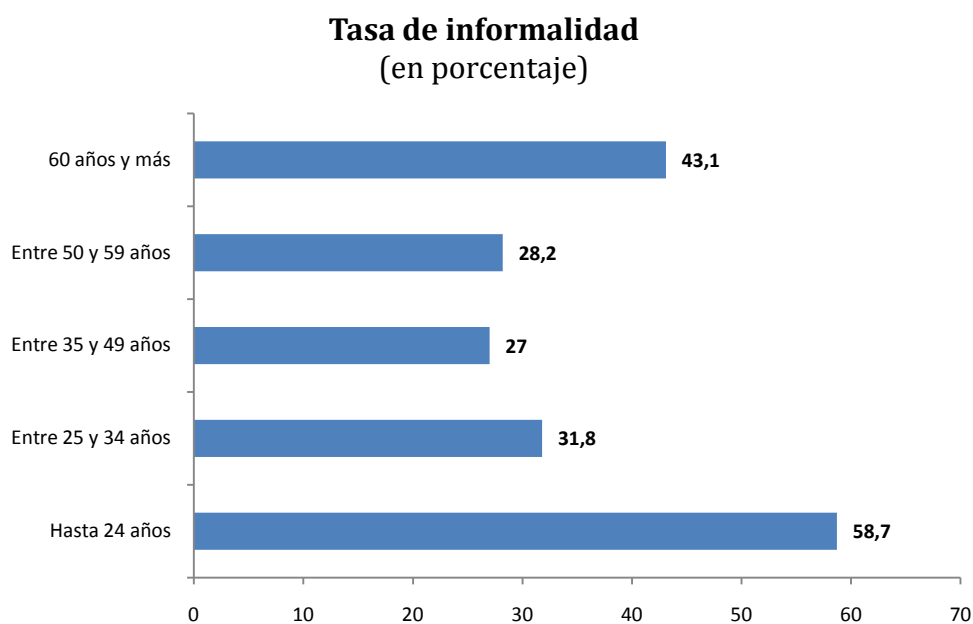
Fuente: Departamento de Economía CAC en base a INDEC y Ministerio de Trabajo

CARACTERÍSTICAS

Más allá de la relevancia del fenómeno del empleo informal, es importante destacar que existe heterogeneidad en el mercado laboral argentino, lo que hace que este flagelo no afecte a todos por igual. A continuación se identifican algunos sectores que son los más perjudicados.

En primer lugar, por el análisis de **género** se observa que las mujeres registraron una mayor tasa de empleo no registrado que los varones: para el cuarto trimestre de 2012, la tasa femenina era de 37,3% mientras que la masculina alcanzaba al 31,6 por ciento. Esto demuestra que existe también una brecha de género, aún en la informalidad.

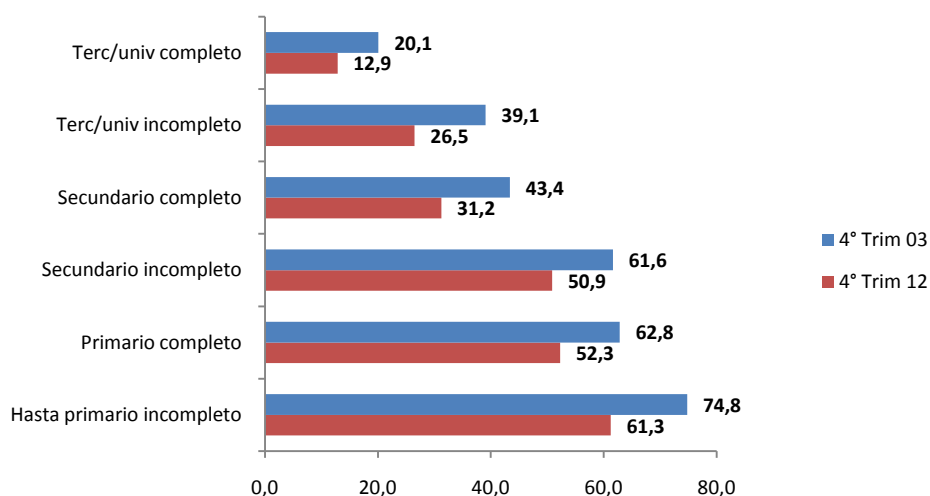
En segundo lugar, el análisis por grupos de **edad** revela que la informalidad laboral juvenil (hasta 24 años de edad) es sustancialmente mayor al promedio de 34,1% antes señalado, y alcanza al 58,7 por ciento. Igual sucede en el grupo etario de 60 años y más, donde la informalidad asciende al 43,1 por ciento.



Fuente: Departamento de Economía CAC en base a Ministerio de Trabajo

Distinguiendo por **nivel educativo**, se observa que los más afectados por la informalidad son aquellos con menor nivel de educación. En concreto, las personas cuyo máximo nivel educativo alcanzado fue el primario incompleto registran una tasa de empleo no registrado de 61,3%, mientras que los de primario incompleto tuvieron una tasa de 52,3 por ciento. En el otro extremo se ubicaron aquellos con estudios terciarios o universitarios completos, con apenas un 12,9% de informalidad.

Tasa de Empleo No Registrado por Nivel Educativo (en porcentaje)

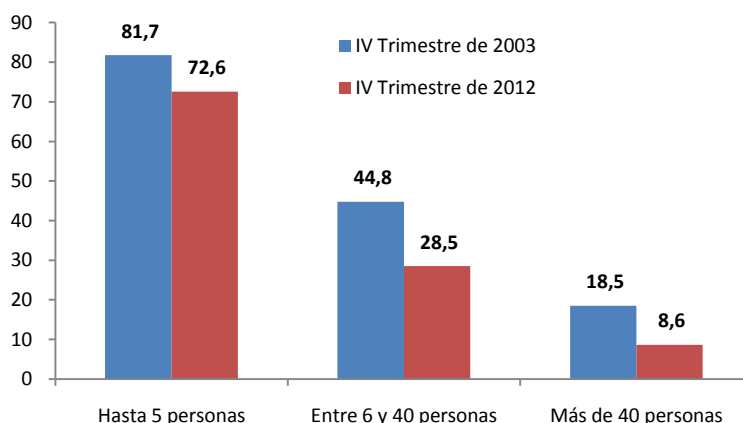


Fuente: Departamento de Economía CAC en base a Ministerio de Trabajo

Para todos los niveles educativos se registró una baja en la tasa de informalidad entre 2003 y 2012, siendo la más pronunciada la de personas con primario incompleto o inferior, siendo esta de 13,5 puntos porcentuales.

En lo que respecta a **tamaño de los establecimientos**, se encuentra que los que registran una mayor tasa de empleo informal son los más pequeños, con hasta 5 personas. En este caso, aproximadamente el 73% de los trabajadores de este tipo de establecimientos no estaba registrado hacia fines de 2012. En todas las clases de establecimiento se registró una baja de la informalidad entre 2003 y 2012.

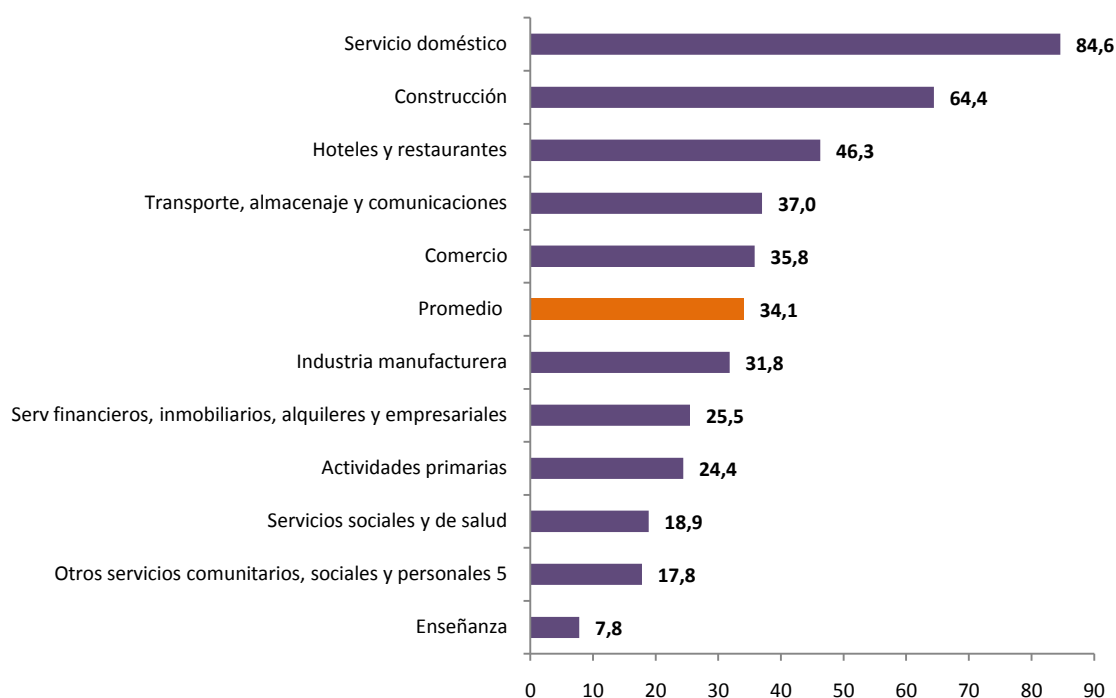
Tasa de empleo no registrado por tipo de establecimiento (en porcentaje)



Fuente: Departamento de Economía CAC en base a Ministerio de Trabajo

Distinguiendo por **sectores**, se observa que el sector Servicio doméstico era al cierre del año pasado el que registraba una mayor tasa de empleo no registrado, siendo esta de 84,6 por ciento. El segundo lugar era para Construcción, con un 64,4 por ciento. En lo que respecta a Comercio, se encuentra que este registró una tasa de 35,8%, apenas por encima del nivel promedio de 34,1% antes mencionado. Cabe aclarar, que esta información está basada en le Encuesta Permanente de Hogares (INDEC) que se realiza en aglomerados urbanos, por lo que la situación real del sector rural no está incluida en este análisis.

Tasa de Empleo No Registrado por Sectores (IV Trimestre de 2012)

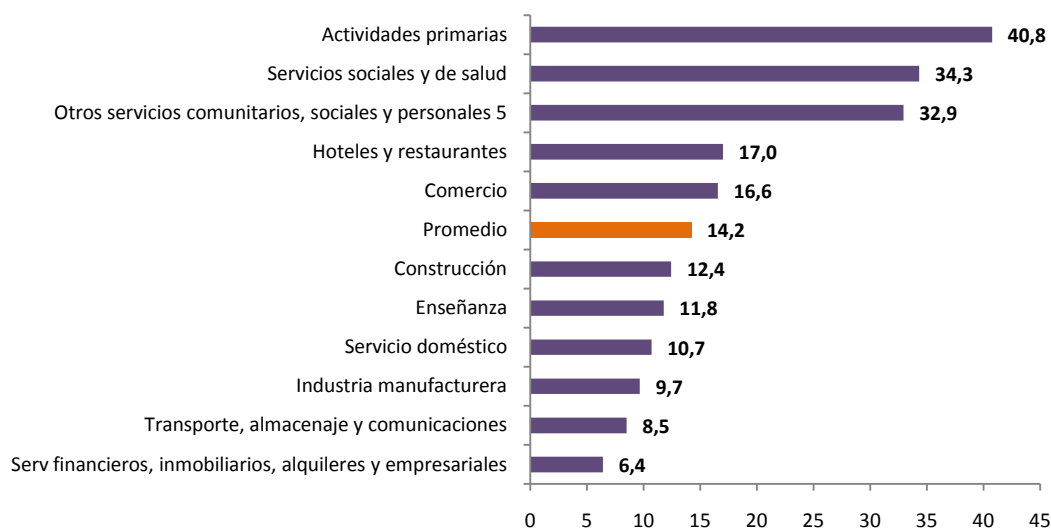


Fuente: Departamento de Economía CAC en base a Ministerio de Trabajo

Analizando la evolución entre el cuarto trimestre de 2003 y el cuarto trimestre de 2012 se encuentra que la caída más pronunciada se registró en Actividades primarias, al pasar de 65,2 a un 24,4%, lo que implicó una reducción de 40,8 puntos porcentuales. El segundo lugar fue para Servicios sociales y de salud, con 34,3 puntos porcentuales, y el tercero para Otros servicios comunitarios, sociales y personales, con 32,9 puntos porcentuales. En lo que respecta a Comercio, se registró una baja de 16,6%, más de dos puntos superior a la reducción promedio de 14,2 por ciento.

Reducción de la tasa de Empleo No Registrado por Sectores

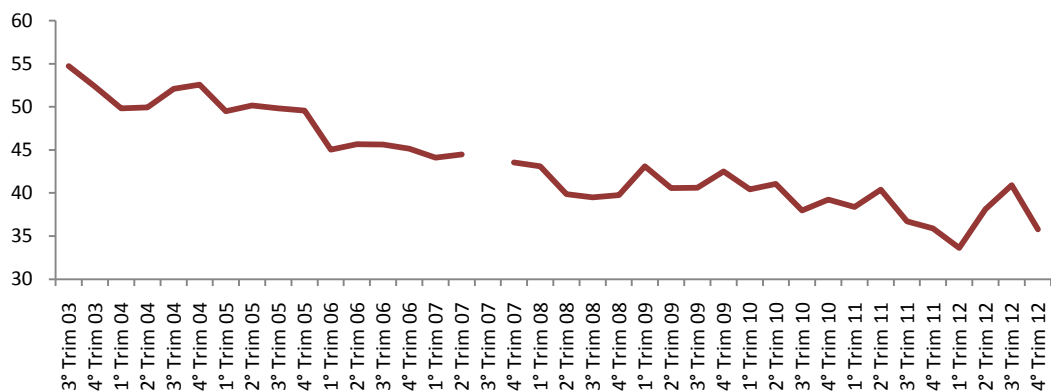
(IV -2012 vs. IV-2003)



Fuente: Departamento de Economía CAC en base a Ministerio de Trabajo

Tasa de Empleo no registrado - Comercio

(en mayores de 18 años; en porcentaje)



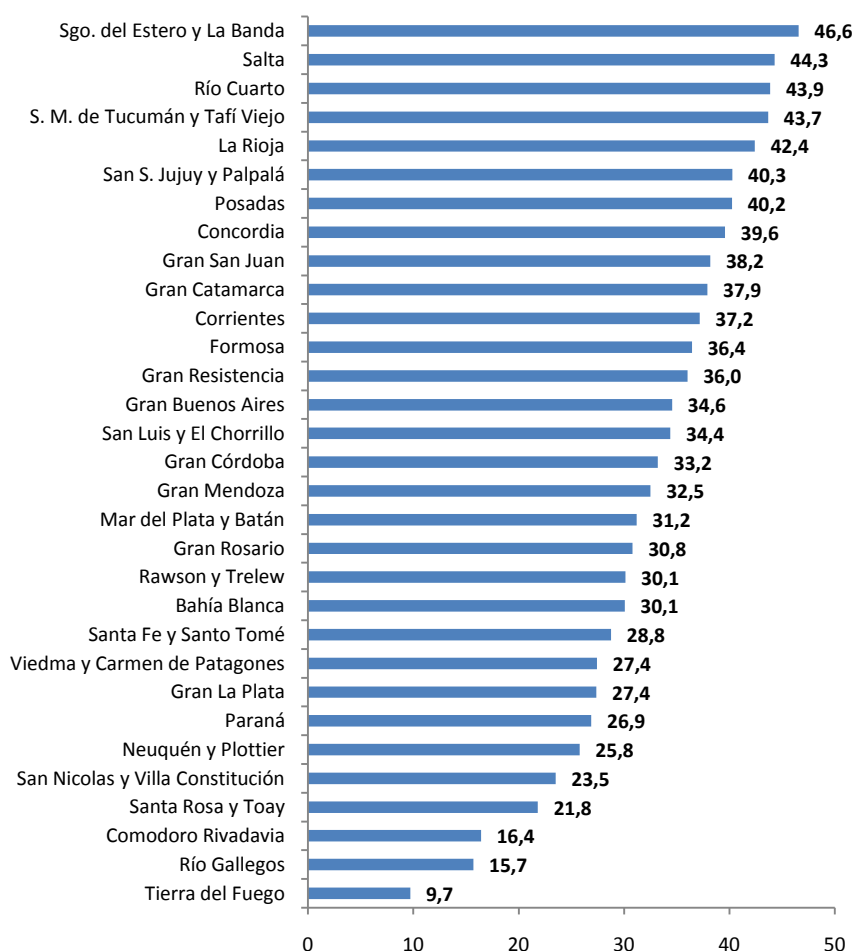
Fuente: Departamento de Economía CAC en base a INDEC

Cabe destacar que en el caso del sector Comercio, el empleo informal es una clara manifestación de la existencia de actividad informal. Es decir, que el empleo no registrado está estrechamente relacionado con la venta ilegal en todas sus formas –ya sea venta ilegal callejera, ferias ilegales, ferias internadas o multipunto, y también con la piratería–. Por eso, el fenómeno de la venta ilegal, que ha venido creciendo de manera sostenida en la última década, es el que explica mayoritariamente la informalidad laboral en el sector, y su solución requiere un ataque frontal, directo y decidido por parte de las autoridades –tanto nacionales, como provinciales y municipales–.

DISPARIDADES REGIONALES

Analizando la situación en las distintas áreas del país, se observa que si bien la situación es heterogénea, en la gran mayoría de los aglomerados urbanos la tasa de informalidad supera el 20%, lo que implica que se trata de un fenómeno de envergadura en la mayor parte del territorio nacional. Solo algunos aglomerados patagónicos registran una tasa menor al 20% (Comodoro Rivadavia, Río Gallegos y Tierra del Fuego, con un 16,4; 15,7; y 9,7%, respectivamente). En el otro extremo, algunos aglomerados urbanos superan tasas del 40% de empleo no registrado, como en los casos de Santiago del Estero y La Banda (46,6%), Salta (44,3%), Río Cuarto (43,9%), San Miguel de Tucumán y Tafí Viejo (43,7%), La Rioja (42,4%), San Salvador de Jujuy y Palpalá (40,3%) y Posadas (40,2%).

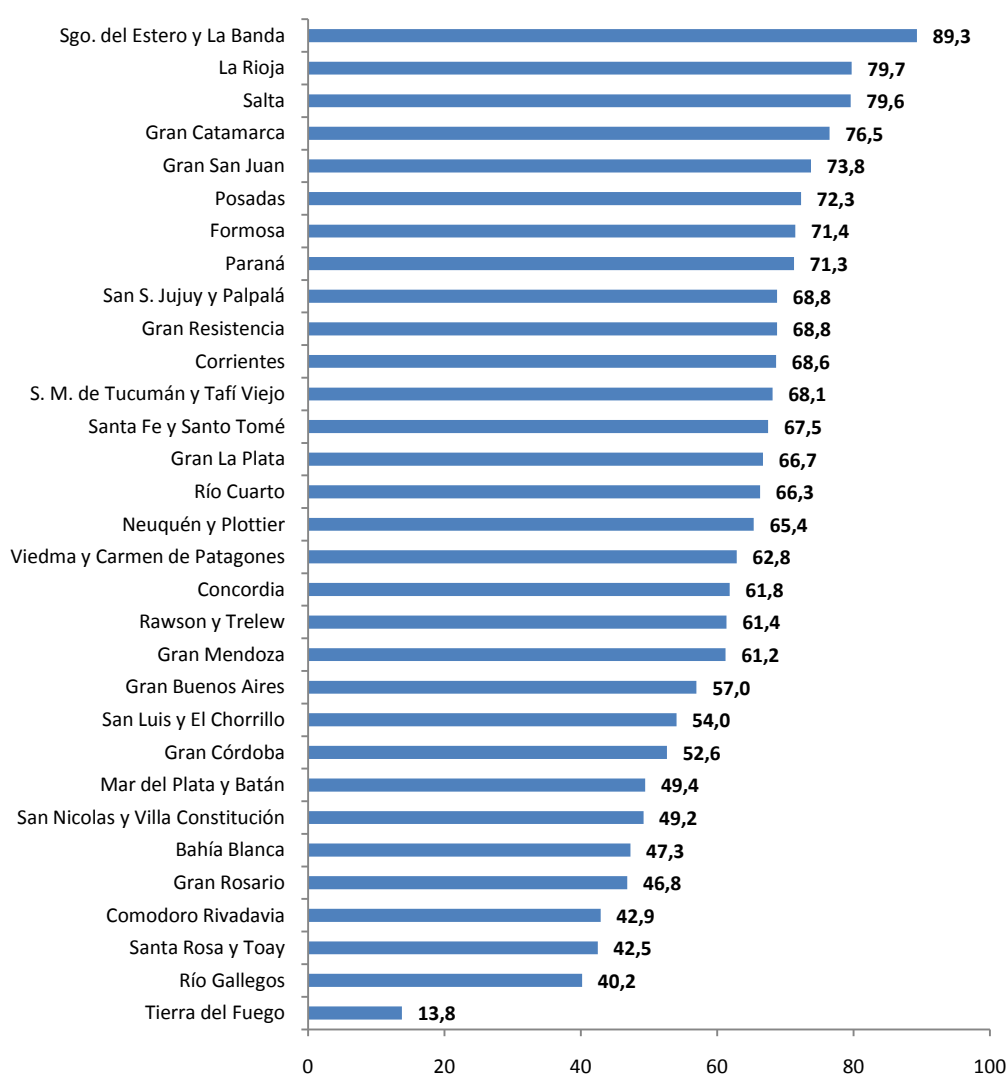
Tasa de Empleo No Registrado
(IV Trimestre de 2012; en porcentaje)



Fuente: Departamento de Economía CAC en base a Ministerio de Trabajo

Esta situación es aún más grave si se analiza la población joven, menor a 24 años, donde las tasas de informalidad más que duplican el promedio. Distinguiendo por aglomerados, se encuentra que Santiago del Estero y La Banda es el más afectado, con una tasa de 89,3%, seguido por La Rioja y Salta, con 79,7 y 79,6%, respectivamente. Excepto en el caso de Tierra del Fuego, donde la tasa de informalidad de la población joven es del 13,8%, en todos los demás aglomerados urbanos supera el 40 por ciento.

Tasa de Empleo No Registrado - Menores de 24 años (IV Trimestre de 2012; en porcentaje)



Fuente: Departamento de Economía CAC en base a Ministerio de Trabajo

CONCLUSIONES PARA LA POLÍTICA PÚBLICA

En primer lugar, desde el punto de vista macro, es importante tener en cuenta que la condición necesaria para lograr avances importantes en la reducción del empleo no registrado es mantener un **alto crecimiento de la actividad económica**, acompañado de un **alto dinamismo en el mercado laboral** –con un marcado descenso en la tasa de desempleo–. Estos son dos factores clave que explican el descenso de la informalidad en el período 2003-2008.

En segundo lugar, si bien la **fiscalización** es un recurso necesario para continuar reduciendo el empleo no registrado, teniendo en cuenta que la informalidad es muy alta en sectores como servicio doméstico, áreas rurales y también en el cuentapropismo, es importante considerar mecanismos (marco económico e institucional) que generen **incentivos** a la formalización.

Es decir, desde el punto de vista microeconómico, la política pública orientada a disminuir la informalidad debería enfocarse en la **transformación de la estructura productiva** –dado que el análisis de las características del empleo no registrado demostró que existe una baja productividad asociada–. Esto requiere enfocarse en las **micro y pequeñas empresas**, aumentando la **inversión** y su inserción en **cadena de valor** nacionales y globales, así como también requiere de políticas que promuevan la **capacitación** –en especial de los jóvenes–. Para el caso de microempresas, es importante también ofrecer **incentivos a la formalización** a través de la reducción relativa del costo laboral, por medio de un régimen especial. Finalmente, también debería tenerse en cuenta la heterogeneidad a nivel regional, otorgando este tipo de **incentivos por regiones** –en particular a aquellos aglomerados urbanos donde el empleo informal supera el 40 por ciento.



**Cámara
Argentina de
Comercio**

Economista Jefe

Lic. Gabriel Molteni
gmolteni@cac.com.ar
+5411-5300-9028

Analistas

Lic. Gonzalo de León
economia4@cac.com.ar
+5411-5300-9077

Alejo Krasnopol
economia3@cac.com.ar

Cámara Argentina de Comercio

Av. Leandro N. Alem 36 C1003AAN

Buenos Aires

Argentina

www.cac.com.ar